



บันทึกข้อความ

สำนักงานสาธารณสุขอำเภอองครักษ์
 เลขรับ..... ๕๔๗ / ๒๕
 วันที่..... - ๙ ก.พ. ๒๕๖๕
 ๐๗: ๒๙

ส่วนราชการ สำนักงานสาธารณสุขจังหวัดนครนายก กลุ่มงานบริหารทั่วไป งานพัสดุ โทร. ๐๓๗ ๓๘๖๓๙๐ ต่อ ๑๐๙.....น.
 ที่ นย ๐๐๓๒.๐๐๑๕ / ๗ ๒๗๗ วันที่ ๗ กุมภาพันธ์ ๒๕๖๕

เรื่อง แนวทางปฏิบัติการยืมทรัพย์สินราชการ

เรียน ผู้อำนวยการโรงพยาบาลทั่วไป ผู้อำนวยการโรงพยาบาลชุมชนทุกแห่ง สาธารณสุขอำเภอทุกอำเภอ และหัวหน้ากลุ่มงานทุกกลุ่มงาน ในสำนักงานสาธารณสุขจังหวัดนครนายก

ตามที่ กระทรวงสาธารณสุข ได้ดำเนินการประเมินคุณธรรมและความโปร่งใส ในการดำเนินงานของหน่วยงานในสังกัดสำนักงานปลัดกระทรวงสาธารณสุข ราชการบริหารส่วนภูมิภาค ประจำปีงบประมาณ พ.ศ. ๒๕๖๕ ซึ่งตัวชี้วัดที่ ๒ การใช้ทรัพย์สินของทางราชการ กำหนดให้หน่วยงานเปิดเผยการดำเนินการเกี่ยวกับพฤติกรรมของบุคลากรในหน่วยงานในการนำทรัพย์สินของทางราชการไปเป็นของตนเองหรือนำไปให้ผู้อื่น ทั้งการยืมโดยบุคลากรภายในหน่วยงานและการยืมโดยบุคลากรภายนอกหน่วยงาน ซึ่งหน่วยงานจะต้องมีกระบวนการในการขออนุญาตที่ชัดเจนและสะดวก นอกจากนี้ หน่วยงานจะต้องจัดทำแนวทางปฏิบัติเกี่ยวกับการใช้ทรัพย์สินของทางราชการที่ถูกต้อง เพื่อให้บุคลากรในหน่วยงานได้รับทราบและนำไปปฏิบัติ รวมถึงหน่วยงานจะต้องมีการกำกับดูแลและตรวจสอบการใช้ทรัพย์สินของราชการ นั้น

สำนักงานสาธารณสุขจังหวัดนครนายก พิจารณาแล้ว เพื่อให้การปฏิบัติเกี่ยวกับการยืมทรัพย์สินของราชการเป็นไปตามระเบียบข้อกฎหมายที่เกี่ยวข้อง จึงขอแจ้งแนวทางปฏิบัติการยืมทรัพย์สินราชการ รายละเอียดตาม QR Code ท้ายหนังสือฉบับนี้

จึงเรียนมาเพื่อทราบ และแจ้งผู้เกี่ยวข้องถือปฏิบัติต่อไป

๑/

(นางอรรรัตน์ จันทร์เพ็ญ)

เรียน. นายแพทย์สาธารณสุขจังหวัดนครนายก

- 1 ก.ค. ๒๕๖๕

- 1 ก.พ. ๒๕๖๕ (นายแพทย์สาธารณสุขจังหวัดนครนายก)

- ทราบ/ดำเนินการตามเสนอ

(นายสมภารต วงษ์ปาน)

สาธารณสุขอำเภอองครักษ์

๕ 9 ก.พ. 2565



นายวีระชัย ยอดวิเศษศักดิ์
 นักวิชาการสาธารณสุขชำนาญการ

- 11 ก.พ. ๒๕๖๕

แนวทางการปฏิบัติ
การยืมทรัพย์สินราชการ

สำนักงานสาธารณสุขจังหวัดนครนายก



บทนำ

เพื่อให้เป็นไปตามพระราชบัญญัติการจัดซื้อจัดจ้างและการบริหารพัสดุภาครัฐ พ.ศ. 2560 และระเบียบกระทรวงการคลังว่าด้วยการจัดซื้อจัดจ้างและการบริหารพัสดุภาครัฐ พ.ศ. 2560 หมวด 9 การบริหารพัสดุ ส่วนที่ 2 การยืมทรัพย์สินของราชการ หรือทรัพย์สินของรัฐ หมายถึง ทรัพย์สินของแผ่นดินและสาธารณสมบัติของแผ่นดินตามประมวลกฎหมายแพ่งและพาณิชย์ ซึ่งเป็นพัสดุที่อยู่ในความครอบครองดูแลของส่วนราชการหรือหน่วยงานนั้น ๆ ดังนั้นต้องมีการบริหารพัสดุตามมาตรา 113 ของพระราชบัญญัติการจัดซื้อจัดจ้างและการบริหารพัสดุภาครัฐ พ.ศ. 2560 โดยการบริหารพัสดุแบ่งออกเป็นกระบวนการต่าง ๆ คือ การเก็บ การบันทึก การเบิกจ่าย การยืม การตรวจสอบ การบำรุงรักษา และการจำหน่ายพัสดุ ซึ่งในการให้ยืมพัสดุนั้น ตามข้อ 207 ของระเบียบกระทรวงการคลังว่าด้วยการจัดซื้อจัดจ้างและการบริหารพัสดุภาครัฐ พ.ศ. 2560 หมายถึง การที่บุคคล/นิติบุคคล ซึ่งเรียกว่าผู้ให้ยืม ให้บุคคล/นิติบุคคล ซึ่งเรียกว่าผู้ยืม ยืมใช้ทรัพย์สิน โดยตกลงว่าจะคืนทรัพย์สินนั้นเมื่อได้ใช้เสร็จแล้ว โดยการให้ยืมหรือนำพัสดุไปใช้ในกิจการ ซึ่งมีใช้เพื่อประโยชน์ของทางราชการ จะกระทำมิได้ โดยหลักเกณฑ์การยืมพัสดุของส่วนราชการแบ่งออกเป็น 2 ประเภท

1. การยืมพัสดุประเภทใช้คงรูป หมายถึง การยืมพัสดุที่มีสภาพคงทนถาวร อายุการใช้งาน ยืนนาน ได้แก่ ครุภัณฑ์ หรือวัสดุที่ใช้แล้วไม่หมดไป เป็นต้น

2. การยืมพัสดุประเภทใช้สิ้นเปลือง หมายถึง การยืมพัสดุที่มีลักษณะ โดยสภาพเมื่อใช้งานแล้วสิ้นเปลืองหมดไป หรือไม่คงสภาพเดิมอีกต่อไป เช่น วัสดุ สำนักงาน เป็นต้น

สำนักงานสาธารณสุขจังหวัดนครนายกจึงได้จัดทำแนวทางการปฏิบัติในการขอยืมทรัพย์สินราชการ เพื่อใช้ปฏิบัติงานสำหรับการขอยืม/การคืนทรัพย์สินราชการ อันเป็นพัสดุประเภทใช้คงรูป และพัสดุประเภทใช้สิ้นเปลือง สำหรับส่วนราชการในสังกัดสำนักงานสาธารณสุขจังหวัดนครนายก ให้เป็นไปในทิศทางเดียวกัน



งานพัสดุกลุ่มงานบริหารทั่วไป

สารบัญ

บทที่ 1 ระเบียบ

^{หน้า}
1

กระทรวงการคลัง

ระเบียบกระทรวงการคลังว่าด้วยการจัดซื้อจัดจ้าง
และการบริหารพัสดุภาครัฐ พ.ศ. 2560

บทที่ 2 การขอยืม

^{หน้า}
3

ทรัพย์สินราชการ

การยืมภายในหน่วยงานเดียวกัน
การยืม: ระหว่างหน่วยงานของรัฐ

บทที่ 3 การคืน

^{หน้า}
5

ทรัพย์สินราชการ

แบ่งออกเป็น 2 ประเภท

พัสดุประเภทใช้คงรูป และพัสดุประเภทใช้สิ้นเปลือง

บทที่ 4 Flow Chart

^{หน้า}
7

กระบวนการขอยืม/คืนทรัพย์สิน
ราชการ

ภาคผนวก

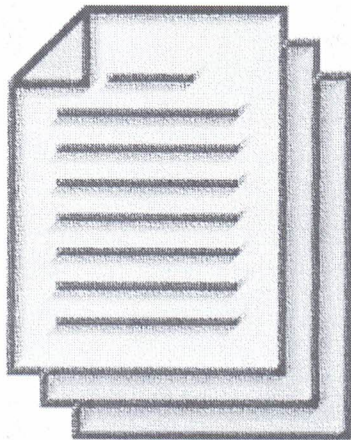
^{หน้า}
9

แบบฟอร์มการขอยืมพัสดุ

บทที่

1

ระเบียบกระทรวงการคลังว่าด้วยการจัดซื้อจัดจ้าง
และการบริหารพัสดุภาครัฐ พ.ศ. 2560
หมวด 9 การบริหารพัสดุ ส่วนที่ 2 ข้อ 207 - 211





**ระเบียบกระทรวงการคลัง
ว่าด้วยการจัดซื้อจัดจ้าง
และการบริหารพัสดุภาครัฐ พ.ศ. 2560
ส่วนที่ 2 การยืม**



ข้อ 207 การให้ยืม หรือนำพัสดุไปใช้ในกิจการ ซึ่งมีใช้เพื่อประโยชน์ของทางราชการจะกระทำมิได้

ข้อ 208 การยืมพัสดุประเภทใช้คงรูป ให้ผู้ยืมทำหลักฐานการยืมเป็นลายลักษณ์อักษรแสดงเหตุผล และกำหนดวันส่งคืน โดยมีหลักเกณฑ์ดังต่อไปนี้

- (1) การยืมระหว่างหน่วยงานของรัฐ จะต้องได้รับอนุมัติจากหัวหน้าหน่วยงานของรัฐผู้ให้ยืม
- (2) การให้บุคคลยืมใช้ภายในสถานที่ของหน่วยงานของรัฐเดียวกัน จะต้องได้รับอนุมัติจากหัวหน้าหน่วยงาน ซึ่งรับผิดชอบพัสดุนั้น แต่ถ้ายืมไปใช้นอกสถานที่ ของหน่วยงานของรัฐจะต้องได้รับอนุมัติจากหัวหน้าหน่วยงานของรัฐ

ข้อ 209 ผู้ยืมพัสดุประเภทใช้คงรูปจะต้องนำพัสดุนั้นมาส่งคืนให้ในสภาพที่ใช้การได้เรียบร้อย หากเกิดชำรุดเสียหาย หรือใช้การไม่ได้หรือสูญหายไป ให้ผู้ยืมจัดการแก้ไขซ่อมแซมให้คงสภาพเดิมโดยเสียค่าใช้จ่ายของตนเอง หรือชดใช้เป็นพัสดุ ประเภท ชนิด ขนาด ลักษณะและคุณภาพอย่างเดียวกัน หรือชดใช้เป็นเงินตามราคา ที่เป็นอยู่ในขณะยืม โดยมีหลักเกณฑ์ดังนี้

(1) ราชการส่วนกลาง และราชการส่วนภูมิภาค ให้เป็นไปตามหลักเกณฑ์ ที่กระทรวงการคลังกำหนด

(2) ราชการส่วนท้องถิ่น ให้เป็นไปตามหลักเกณฑ์ที่กระทรวงมหาดไทย กรุงเทพมหานคร หรือเมืองพัทยา แล้วแต่กรณีกำหนด

(3) หน่วยงานของรัฐอื่น ให้เป็นไปตามหลักเกณฑ์ที่หน่วยงานของรัฐนั้นกำหนด

ข้อ 210 การยืมพัสดุประเภทใช้สิ้นเปลืองระหว่างหน่วยงานของรัฐ ให้กระทำเฉพาะเมื่อหน่วยงานของรัฐ ผู้ยืมมีความจำเป็นต้องใช้พัสดุนั้นเป็นการรีบด่วน จะดำเนินการจัดหาได้ไม่ทันการ และหน่วยงานของรัฐ ผู้ให้ยืมมีพัสดุนั้น ๆ พอที่จะให้ยืมได้โดยไม่เป็นการเสียหายแก่หน่วยงานของรัฐของตน และให้มีหลักฐาน การยืมเป็นลายลักษณ์อักษร ทั้งนี้ โดยปกติหน่วยงานของรัฐผู้ยืมจะต้องจัดหาพัสดุเป็นประเภท ชนิด และปริมาณเช่นเดียวกันส่งคืนให้หน่วยงานของรัฐผู้ให้ยืม

ข้อ 211 เมื่อครบกำหนดยืม ให้ผู้ให้ยืมหรือผู้รับหน้าที่แทนมีหน้าที่ติดตาม ทวงพัสดุที่ให้ยืมไปคืนภายใน 7 วัน นับแต่วันครบกำหนด

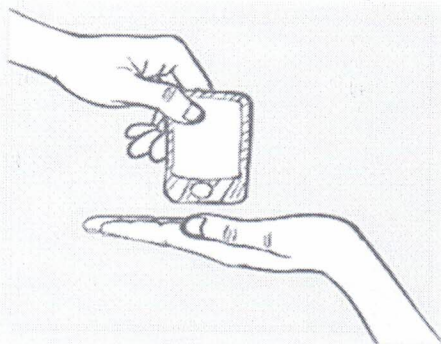


บทที่

2

การขอยืมทรัพย์สินราชการ

ให้ผู้ยืมนำหลักฐานการยืมเป็นลายลักษณ์อักษรแสดงเหตุผลความจำเป็น และสถานที่ที่จะนำทรัพย์สินไปใช้ และกำหนดเวลาที่ส่งคืน พร้อมระบุชื่อ ตำแหน่ง และหน่วยงานของผู้ยืมให้ชัดเจน



หน้า 3

การขอยืมทรัพย์สินราชการ

ประกอบด้วย

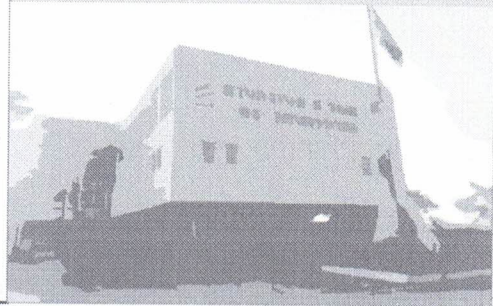
การขอยืมทรัพย์สินราชการภายใน

สำนักงานสาธารณสุขจังหวัดนครนายก

จะต้องได้รับอนุมัติจากหัวหน้าเจ้าหน้าที่ หรือผู้ได้รับแต่งตั้งเป็นผู้อนุมัติ

สำนักงานสาธารณสุข

จังหวัดนครนายก

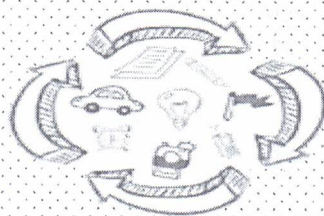
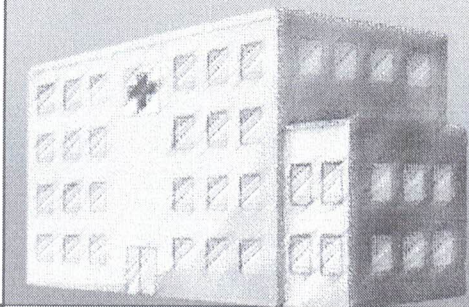


การขอยืมทรัพย์สินราชการระหว่างหน่วยงาน

การขยืมไปใช้นอกสถานที่ของสำนักงานสาธารณสุขจังหวัดนครนายก หรือการยืมระหว่างหน่วยงาน จะต้องได้รับอนุมัติจากนายแพทย์สาธารณสุขจังหวัดนครนายก หรือผู้มีอำนาจเป็นผู้อนุมัติ

หน่วยงานของรัฐ/

หน่วยงานภายนอก



บทที่

3

การคืนทรัพย์สินราชการ

ต้องดำเนินการภายใน 7 วัน นับจากวันสิ้นสุดการยืม
โดยเจ้าหน้าที่พัสดุดำเนินการตรวจสอบทรัพย์สิน
ก่อนลงนามรับคืน



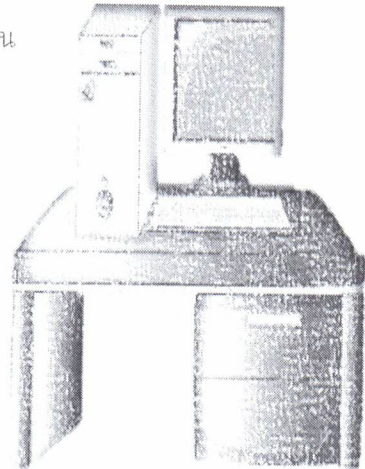
การคืนทรัพย์สินราชการ

ประกอบด้วย

พัสดุประเภทใช้คงรูป

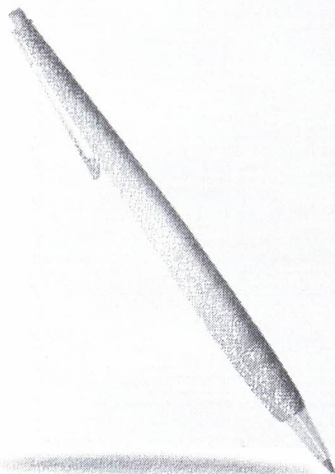
หมายถึง การยืมพัสดุที่มีลักษณะคงทนถาวร อายุการใช้งานยืนนาน ได้แก่ ครุภัณฑ์สำนักงาน เครื่องมือเครื่องใช้ต่าง ๆ เช่น คอมพิวเตอร์ คอนพิวเตอร์ชนิดพกพา เป็นต้น หากทรัพย์สินที่นำมาส่งคืนชำรุดเสียหาย หรือใช้การไม่ได้ หรือสูญหายไป ผู้ยืมต้องรับผิดชอบ ดังนี้

1. จัดการแก้ไข ซ่อมแซมให้คงสภาพเดิมโดยรับผิดชอบค่าใช้จ่ายด้วยตนเอง
2. ชดใช้เป็นพัสดุประเภท ชนิด ขนาด ลักษณะ และคุณภาพอย่างเดียวกัน
3. ชดใช้เป็นเงินตามราคาที่เป็นอยู่ในขณะยืม ตามหลักเกณฑ์ที่กระทรวงการคลังกำหนด



พัสดุประเภทใช้สิ้นเปลือง

หมายถึง การยืมพัสดุที่มีลักษณะโดยสภาพ เมื่อใช้งานแล้วสิ้นเปลืองหมดไป หรือไม่คงสภาพเดิมอีกต่อไป เช่น วัสดุสำนักงาน เป็นต้น ผู้ยืมจะต้องจัดหาพัสดุเป็น ประเภท ชนิด และปริมาณเช่นเดียวกัน ส่งคืนให้ผู้ยืมภายในระยะเวลาที่กำหนด หรือคืนเป็นจำนวนเงิน เท่ากับมูลค่าพัสดุยืม

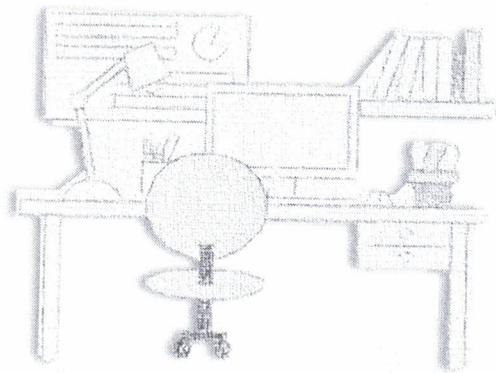


บทที่

4

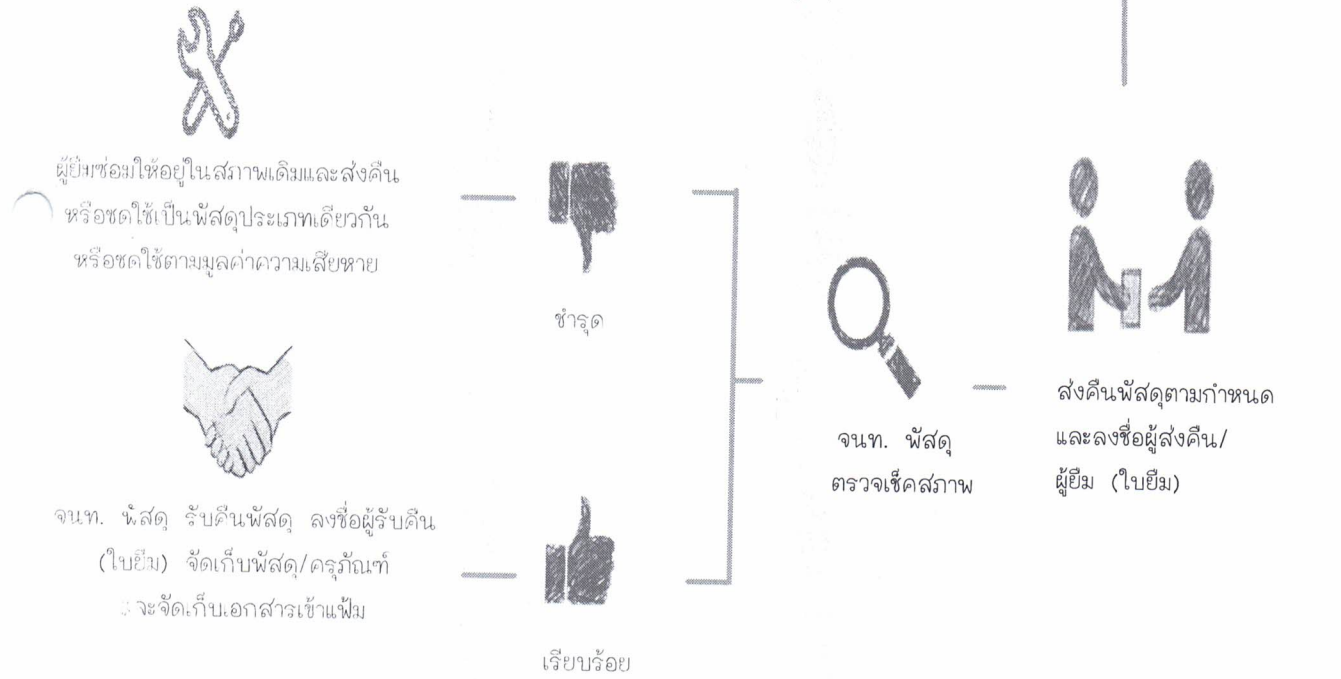
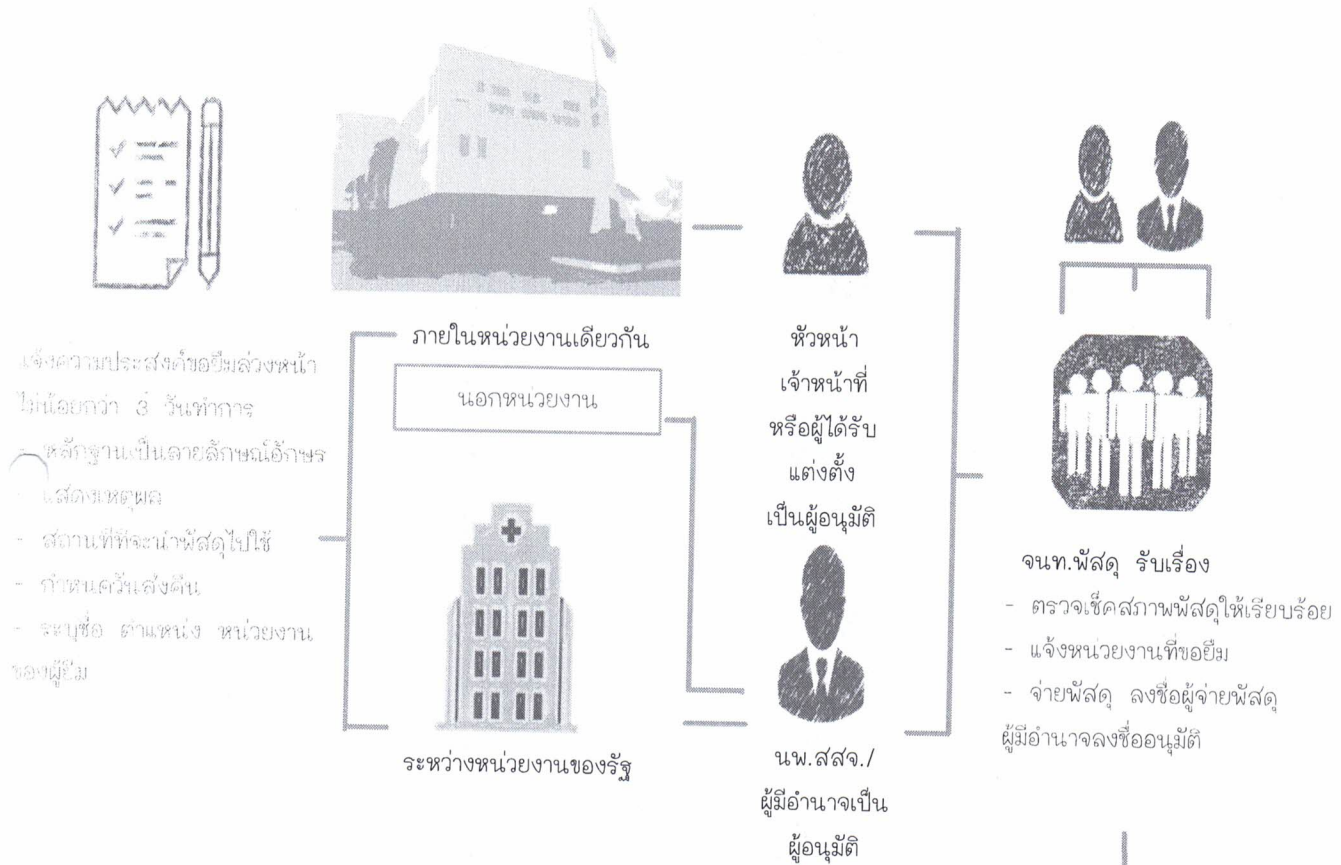
Flow Chart

กระบวนการขอยืม/คืนทรัพย์สินราชการ



หน้า 7

กระบวนการขอยืม/คืนทรัพย์สินราชการ



ภาคผนวก



แบบฟอร์มการขอยืมพัสดุ

**ใบยืมพัสดุประเภทใช้คงรูป และพัสดุประเภทใช้สิ้นเปลืองของเจ้าหน้าที่รัฐ
ของหน่วยงานในสังกัด สำนักงานสาธารณสุขจังหวัดนครนายก**

หน่วยงาน.....
วันที่.....เดือน.....พ.ศ.....
ข้าพเจ้า.....ตำแหน่ง.....
หน่วยงาน/กลุ่มงาน/ฝ่าย/งาน.....
หมายเลขโทรศัพท์.....หมายเลขโทรศัพท์เคลื่อนที่.....
มีความประสงค์จะขอยืมพัสดุของ.....วัตถุประสงค์เพื่อ.....
ตั้งแต่วันที่.....เดือน.....พ.ศ..... ถึงวันที่.....เดือน.....พ.ศ..... ดังนี้

รายการ	จำนวน	ยี่ห้อ/รุ่น	หมายเลขเครื่อง (Serial Number)	หมายเลขครุภัณฑ์	ลักษณะพัสดุ (สี/ขนาด) ถ้ามี	อุปกรณ์ประกอบ

หมายเหตุ หากกรอกรายการไม่เพียงพอให้เขียนในใบแนบ
ตามระเบียบที่ยืมข้างต้น ข้าพเจ้าจะดูแลรักษาเป็นอย่างดี และส่งคืนให้ในสภาพที่ใช้การได้เรียบร้อย หากชำรุด หรือใช้การไม่ได้ หรือสูญหาย ข้าพเจ้าจะจัดการแก้ไขซ่อมแซมให้คงสภาพเดิมโดยเสียค่าใช้จ่ายเอง หรือขอใช้เป็นพัสดุประเภท ชนิด ขนาด ลักษณะและคุณภาพอย่างเดียวกัน หรือขอใช้เป็นเงินตามราคาที่เป็นอยู่ในขณะยืม
ข้าพเจ้าขอรับผิดชอบโดยไม่มีเงื่อนไขใด ๆ ทั้งสิ้น ทั้งนี้ ข้าพเจ้าจะส่งคืนพัสดุ ในวันที่.....เดือน.....พ.ศ.....

ลงชื่อ.....ผู้ยืมพัสดุ
(.....)

เสนอ ผ่านหัวหน้าเจ้าหน้าที่พัสดุ ตรวจสอบแล้ว โดย นาย/นาง/นางสาว.....เจ้าหน้าที่พัสดุ

- ยืมใช้ในหน่วยงาน
- ยืมใช้นอกหน่วยงาน

ลงชื่อ.....หัวหน้าเจ้าหน้าที่พัสดุ ลงชื่อ.....ผู้อนุมัติ
(.....) (.....)
ตำแหน่ง.....

ได้ส่งพัสดุคืนแล้วเมื่อวันที่.....เดือน.....พ.ศ.....

ลงชื่อ.....ผู้ยืม/ผู้ส่งคืนพัสดุ
(.....)

ได้รับพัสดุคืนแล้วเมื่อวันที่.....เดือน.....พ.ศ.....

ลงชื่อ.....ผู้รับคืนพัสดุ
(.....)

หมายเหตุ
เมื่อครบกำหนดยืม ให้ผู้อนุมัติให้ยืมหรือผู้รับหน้าที่แทนมีหน้าที่ติดตามทวงพัสดุที่ยืมไป คืนภายใน 7 วัน นับแต่วันที่ครบกำหนด

QR Code



แนวทางปฏิบัติการยืมทรัพยากรสาธารณสุข

Flow Chart ขั้นตอนการขอยืมพัสดุ



แบบฟอร์มใบยืมพัสดุ



สำนักงานสาธารณสุขจังหวัดนครนายก

กลุ่มงานบริหารทั่วไป งานพัสดุ

โทร. 03738 6390 ต่อ 109

E - mail : Nysupplies@gmail.com

Website : www.nayok.moph.go.th